

## Registrerede arbejdssøgende i september 2021

I september måned 2021 blev 1.199 personer i alt registreret som arbejdssøgende. Dette er et samlet fald på 416 arbejdssøgende personer i forhold til samme måned året før.

**Tabel 1. Arbejdssøgende i september efter bosted og distrikt**

	2020			2021		
	Alle	Byer	Bygder	Alle	Byer	Bygder
<b>Grønland i alt</b>	<b>1.615</b>	<b>1.320</b>	<b>295</b>	<b>1.199</b>	<b>972</b>	<b>227</b>
Nanortalik .....	124	91	33	82	49	33
Qaqortoq .....	129	120	9	113	103	10
Narsaq .....	71	71	0	50	48	2
Paamiut .....	68	67	1	63	62	1
Nuuk .....	296	289	7	256	252	4
Maniitsoq .....	108	74	34	81	60	21
Sisimiut .....	148	133	15	151	139	12
Kangaatsiaq .....	87	26	61	51	16	35
Aasiaat .....	67	63	4	71	69	2
Qasigiannuguit .....	26	23	3	9	6	3
Ilulissat .....	63	59	4	26	25	1
Qeqertarsuaq .....	30	30	0	15	15	0
Uummannaq .....	19	12	7	8	4	4
Upernavik .....	16	2	14	17	3	14
Qaanaaq .....	30	24	6	5	2	3
Tasiilaq .....	324	227	97	197	115	82
Ittoqqortoormiit .....	9	9	...	4	4	...

Kilde: Grønlands Statistik – se tal i statistikbanken (<https://bank.stat.gl/ardled1>).

Opgørelsen af registrerede arbejdssøgende er en optælling af de personer, der henvender sig til kommunen med ledighed som problem. I en måned tælles en person som arbejdssøgende, uanset om personen har været registreret som arbejdssøgende i hele måneden eller kun en enkelt dag. Registrerede arbejdssøgende opgøres hver måned. Ændringer i administrationspraksis og lovgivning bevirker, at udviklingen af registrerede arbejdssøgende over tid skal tolkes med forsigtighed.

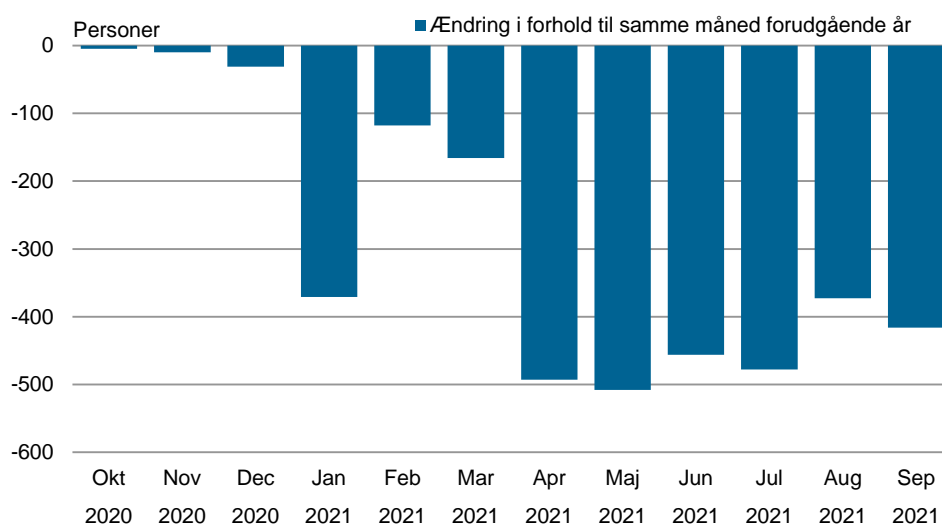
**Tabel 2. Arbejdssøgende i september efter alder, bosted og køn**

	Alle			Byer			Bygder		
	Mænd	Kvinder	I alt	Mænd	Kvinder	I alt	Mænd	Kvinder	I alt
<b>I alt</b>	<b>643</b>	<b>556</b>	<b>1.199</b>	<b>533</b>	<b>439</b>	<b>972</b>	<b>110</b>	<b>117</b>	<b>227</b>
18-19 år	30	16	<b>46</b>	19	10	<b>29</b>	11	6	<b>17</b>
20-24 år	54	60	<b>114</b>	44	48	<b>92</b>	10	12	<b>22</b>
25-29 år	59	53	<b>112</b>	54	38	<b>92</b>	5	15	<b>20</b>
30-34 år	58	75	<b>133</b>	49	59	<b>108</b>	9	16	<b>25</b>
35-39 år	77	67	<b>144</b>	61	58	<b>119</b>	16	9	<b>25</b>
40-44 år	60	57	<b>117</b>	52	47	<b>99</b>	8	10	<b>18</b>
45-49 år	44	35	<b>79</b>	37	25	<b>62</b>	7	10	<b>17</b>
50-54 år	84	76	<b>160</b>	72	62	<b>134</b>	12	14	<b>26</b>
55-59 år	88	66	<b>154</b>	75	51	<b>126</b>	13	15	<b>28</b>
60-66 år	89	51	<b>140</b>	70	41	<b>111</b>	19	10	<b>29</b>

Kilde: Grønlands Statistik – se tal i statistikbanken (<https://bank.stat.gl/ardled2>).

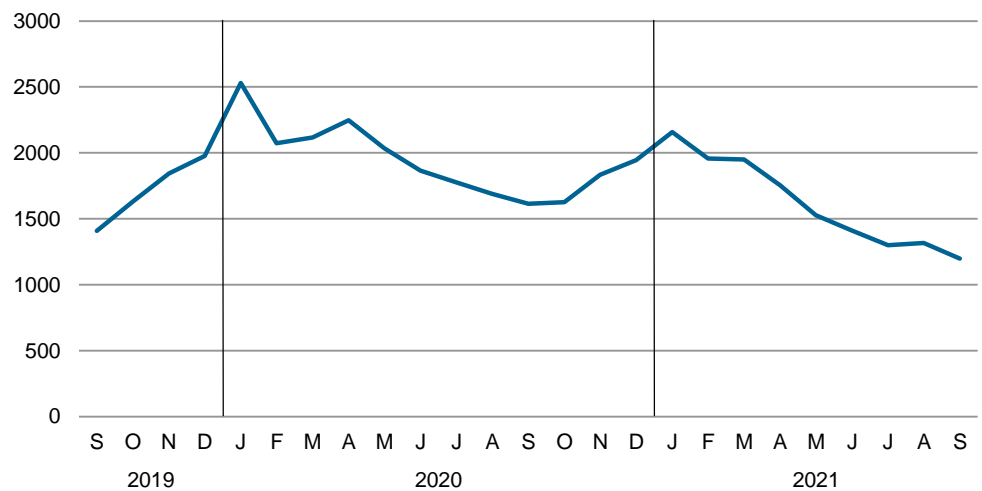
Nedenstående figur viser ændringen i antallet af registrerede arbejdssøgende, i forhold til samme periode året før.

**Figur 1. Løbende ændring af antallet af registrerede arbejdssøgende**



Nedenstående figur viser antal registrerede arbejdssøgende pr måned.

**Figur 2. Antal Registrerede arbejdssøgende pr måned**



Kilde: Grønlands Statistik – se tal i statistikbanken (<https://bank.stat.gl/ardledma>).

### **Matchgrupper**

Registrerede arbejdssøgende inddeles i 3 matchgrupper:

Matchgruppe 1: Jobklar.

Matchgruppe 2: Indsatsklar.

Matchgruppe 3: Midlertidigt passiv.

Ændringer i administrationspraksis for inddeling i matchgrupper bevirker, at udviklingen over tid skal tolkes med varsomhed.

Data for matchgrupper kan findes i statistikbanken:

<https://bank.stat.gl/ardledma>

### **Statistikbanken**

Tallene vist ovenfor kan findes i Grønlands Statistiks statistikbank i hjemmesiden [www.stat.gl](http://www.stat.gl). I statistikbanken har du mulighed for at skræddersy dine egne tabeller. Ønskes yderligere oplysninger kan henvendelse ske til Anders Blaabjerg på tlf. 34 57 81 (direkte).